

## فروودستان و فرادستان در رومانی

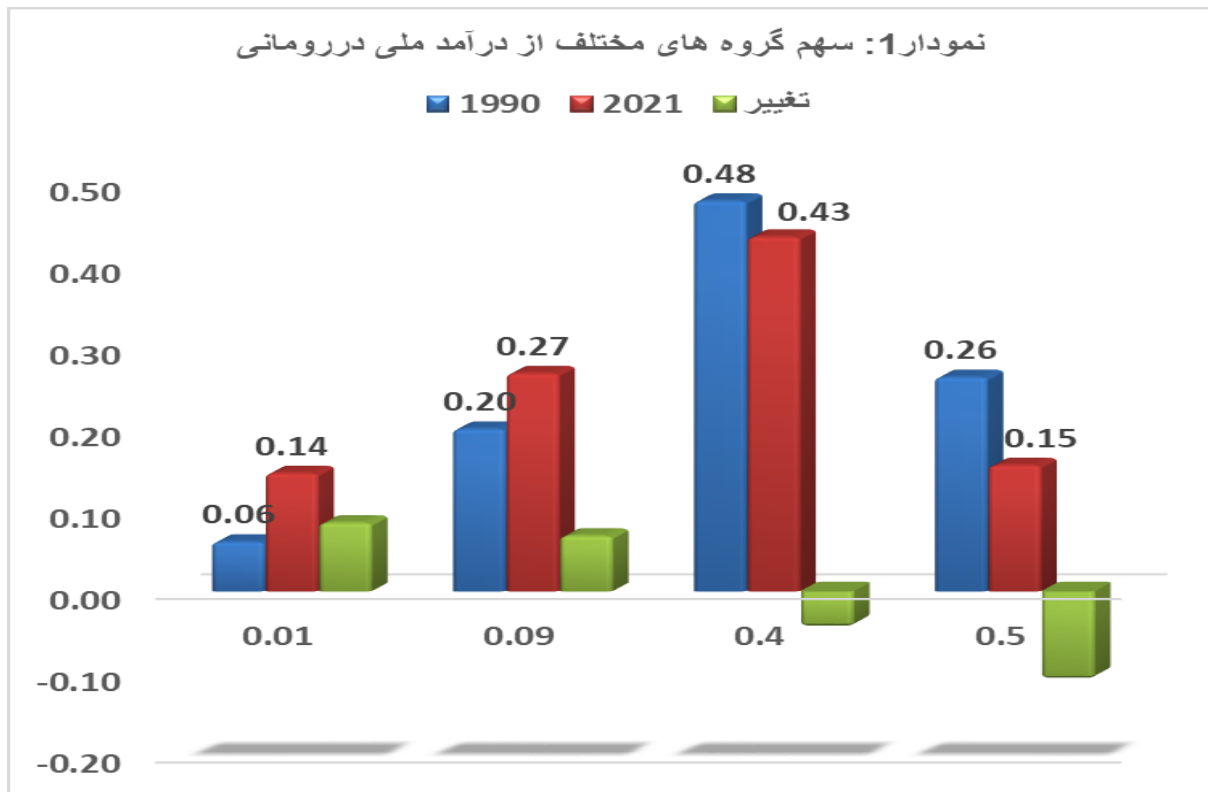
همراه با بررسی های مشابه که تاکنون خوانده اید در این یادداشت می خواهم اندکی در باره وضعیت توزیع درآمد در رومانی بنویسم.

درطول جنگ دوم جهانی رومانی به اشغال شوروی درآمد که این اشغال تا سالهای ۱۹۵۰ ادامه یافت. از ۱۹۴۸ ملی کردن بنگاههای خصوصی و اشتراکی کردن کشاورزی در رومانی آغاز شد. در ۱۹۶۵ نیکلا چائوشسکو به قدرت رسید و کوشید تا حدودی از شوروی مستقل باشد. به همین خاطر تنها کشور اروپای شرقی بود که در اشغال نظامی چکسلواکی در ۱۹۶۸ مشارکت نداشت و حتی به آن شدیداً انتقاد داشت.

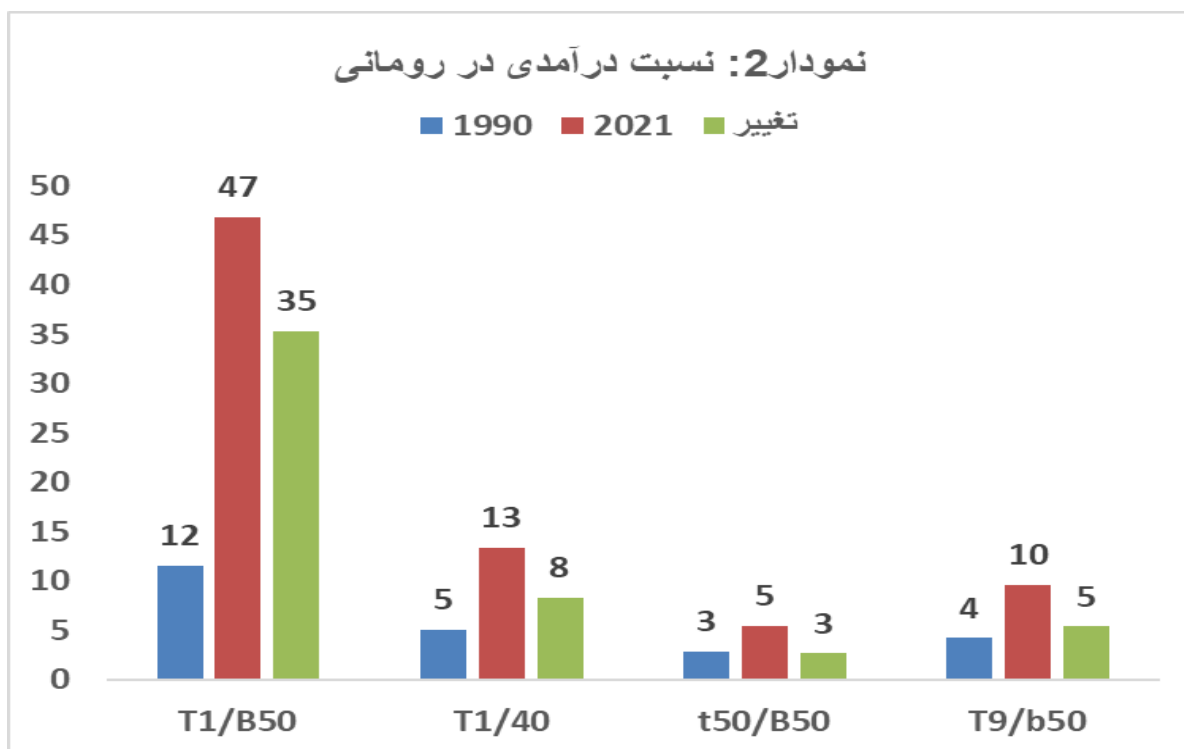
در اواخر سالهای ۱۹۷۰ بدهی خارجی رومانی رو به افزایش گذاشت و به همین دلیل مجبور به وام ستانی از صندوق بین المللی پول شد که در عین حال موجب شد نفوذ موسسات بین المللی مثل صندوق یا بانک جهانی افزایش یابد که با اداره خودکامه کشور به شیوه چائوشسکو در تقابل بود. چائوشسکو برای بازپرداخت بدهی خارجی سیاست ریاضت اقتصادی شدیدی در پیش گرفت که اگرچه در بدهی در همان سال سقوط سرمایه داری دولتی در رومانی پرداخت شد ولی به فقر شدید مردم منجر شد که به نارضایتی خیلی جدی از حکومت او مبدل شد.

رومانی از کشورهای است که ۴۲ سال در اردوگاه «سوسیالیسم واقعا موجود» بود و سرانجام در دسامبر ۱۹۸۹ با یک «انقلاب قهرآمیز» که هزاران تن در آن کشته شدند نظام اقتصادی و سیاسی آن تغییر کرد و از جمله دبیر کل وقت حزب کمونیست، نیکلا چائوشسکو و همسرش را هم اعدام کردند. پس از ۱۹۸۹ دولتمردان تازه رفرم های بازاربنیان را در پیش گرفتند. خیرداریم که یک بار دیگر در ۲۰۰۹ رومانی محتاج وام ستانی از صندوق بین المللی شد. رومانی در ۲۰۰۴ به سازمان ناتو پیوست و سه سال بعد در ۲۰۰۷ به عضویت اتحادیه اروپا درآمد. بررسی توزیع درآمد در این چنین جامعه ای می تواند از نظرهای متفاوتی مفید و جالب باشد. سعی می کنم تا حدی که برای من امکان پذیر باشد تصویر کامل تری از تحولات توزیع درآمدی در رومانی به دست بدهم.

هرچه که کمبودهای سرمایه داری دولتی در رومانی بوده باشد، براساس اطلاعات آماری که داریم توزیع درآمد در آن از ۱۳۸۰ تا ۱۳۸۹ که هنوز نظام پیشین برقرار بود تغییر قابل ملاحظه ای نکرد. سهم یک درصدی ها یا ده درصدی ها که در سال ۱۳۸۰ به ترتیب، ۶ درصد و ۲۵ درصد از درآمد ملی بود در سال ۱۳۸۹ هم به همین روال باقی ماند. به همین ترتیب شاهد تغییری در سهم بری ۵۰ درصدی ها پائین یا ۹۰ درصدی ها هم نبوده ایم. ولی تحولات پس از سقوط سرمایه داری دولتی در رومانی روایت دیگری دارد. برای بررسی تحولاتی که انجام گرفته، از سال ۱۹۹۰ آغاز می کنیم که در واقع سال اولی است که رژیم تازه براوضاع مسلط شده است.

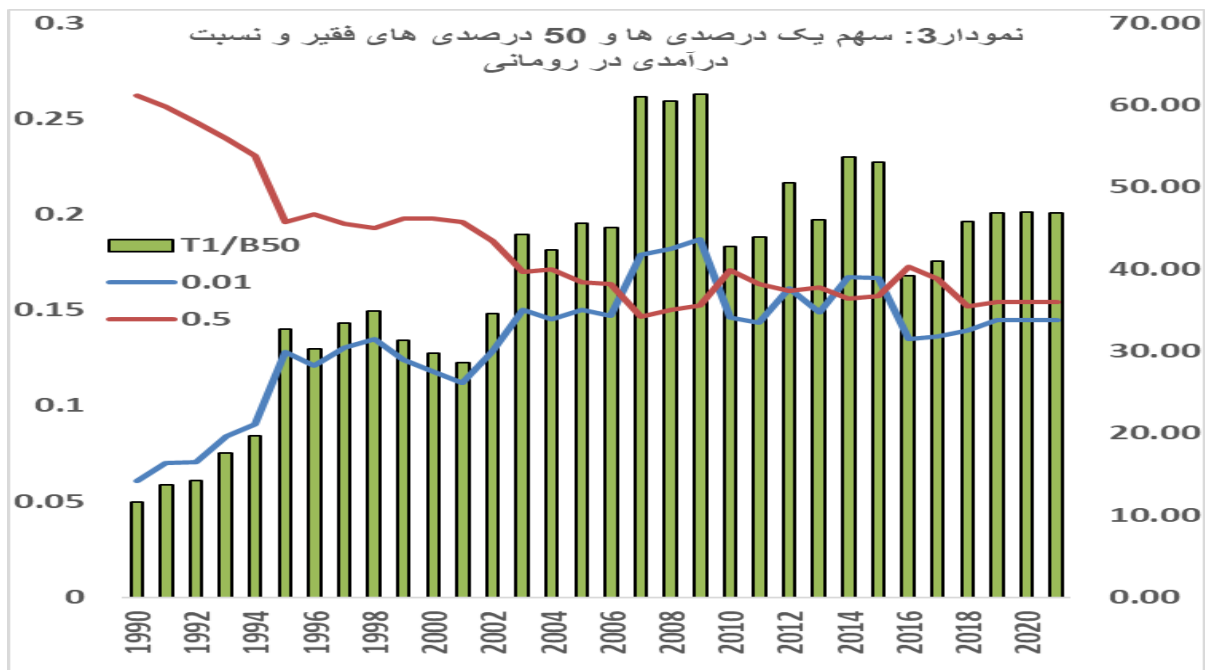


این نمودار از آن نظر جالب است که تقریباً در همه کشورهای اروپایی که بررسی کرده ایم وضعیت کلی توزیع درآمد به همین صورت متحول شده است. در فاصله ۱۹۹۰ تا ۲۰۲۱ سهم بری دو گروه از درآمد ملی افزایش یافته است. یک درصدی ها که در سال ۱۹۹۰ سهم شان تنها ۶ درصد از درآمد ملی بود در ۲۰۰۹ به ۱۸ درصد رسید که سرانجام در ۲۰۲۱ به ۱۴ درصد کاهش یافت که اگرچه کمتر از سهمی است که در ۲۰۰۹ داشتند ولی در مقایسه با سال ۱۹۹۰ افزایش قابل توجهی را نشان می دهد. به همین صورت سهم بری نه درصدی های بعدی است که در سال ۱۹۹۰ معادل ۲۰ درصد از درآمد ملی بود در سال ۲۰۲۱ به ۲۷ درصد افزایش یافت که در مقایسه با سال ۱۹۹۰ افزایشی معادل ۳۵٪ نشان می دهد. سرانجام می رسیم به اقتصاد دوشقه دررومانی که آنهم به همین شیوه دستخوش دگرگونی شده است و سهم شان از درآمد ملی از ۷۴ درصد در سال ۱۹۹۰ به ۸۵ درصد در سال ۲۰۰۹ افزایش یافت و در سال ۲۰۲۱ هم در همین سطح باقی ماند. پی آمد این افزایش را در نمودار بالا مشاهده می کنیم که سهم ۵۰ درصدی های فقیر که در ۱۹۹۰ معادل ۲۶٪ از درآمد ملی بود در سال ۲۰۲۱ به ۱۵٪ کاهش یافت و به همین ترتیب سهم ۴۰ درصدی های میانه هم در طول این مدت کاهش یافت و شاهد انتقال ۵٪ از درآمد از ۴۰ درصدی های میانه به ده درصدی ها در رومانی هستیم. تعجبی ندارد که با تغییرات انجام گرفته در سهم بری گروه های مختلف درآمدی شاهد تغییر در نسبت درآمدی بین آنها هم هستیم. نمودار دوم ما این وضعیت را نشان می دهد.



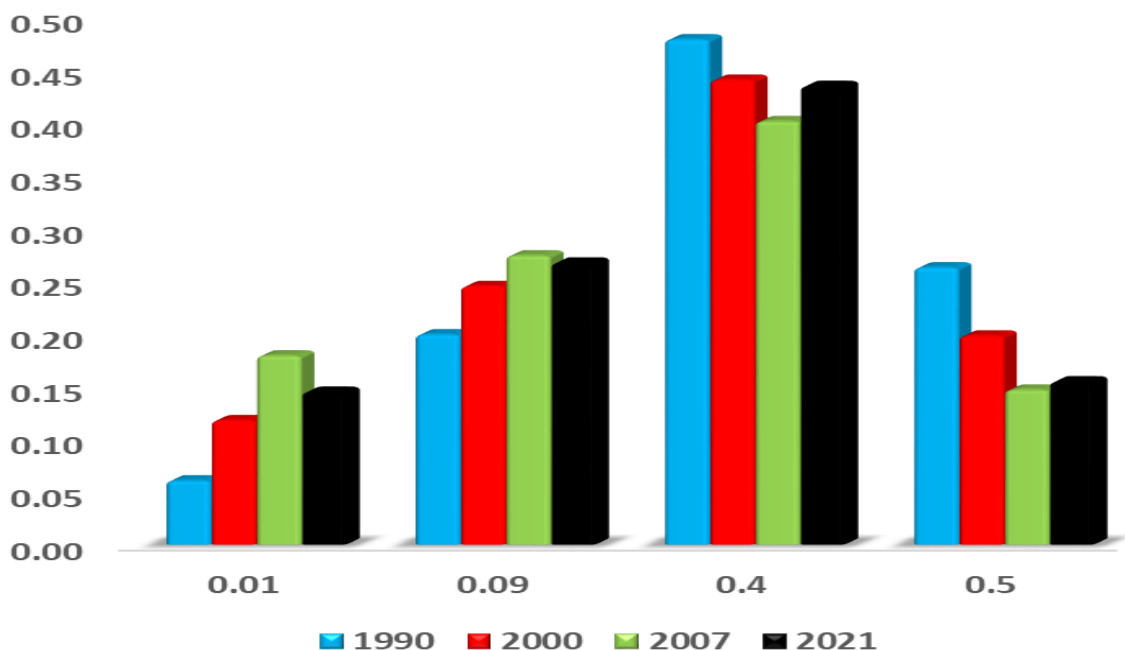
درسه ستون اول این نمودار مشاهده می کنیم که متوسط درآمد یک درصدی ها که در سال ۱۹۹۰ تنها ۱۲ برابر متوسط درآمد ۵۰ درصدی های فقیر بود در سال ۲۰۲۱ به ۴۷ برابر افزایش یافت. باید اشاره کنم که در سالهای پس از بحران مالی جهانی شاهد اندکی بهبود در رومانی بوده ایم چون همین نسبت درآمدی در سال ۲۰۰۹ حتی به ۶۱ برابر هم رسیده بود. درباره نسبت درآمدی بین یک درصدی ها و ۴۰ درصدی های میانه این نسبت تنها ۵ برابر بود ولی در سال ۲۰۰۹ این نسبت هم ۱۹ برابر شد و بعد برای سال ۲۰۲۱ به ۱۳ برابر کاهش یافت که اگرچه شاهد اندکی کاهش هستیم ولی نشان می دهد که در مقایسه با سال ۱۹۹۰ این نسبت بیش از ۲ برابر افزایش داشته است. اقتصاد دوشقه هم شاهد تغییرات مشابهی بود یعنی متوسط درآمد ۵۰ درصدی های ثروتمند جامعه که ۳ برابر متوسط درآمد ۵۰ درصدی های فقیر بود در سال ۲۰۰۹ دو برابر شد ولی در سال ۲۰۲۱ با اندکی بهبود به ۵ برابر کاهش یافت.

این داستان دردآلود را با توضیح مختصری در باره بخشی از این تغییرات به پایان ببرم. در این نمودار وضعیت را در پیوند با سهم بری یک درصدی ها و ۵۰ درصدی ها پائین مشاهده می کنیم.



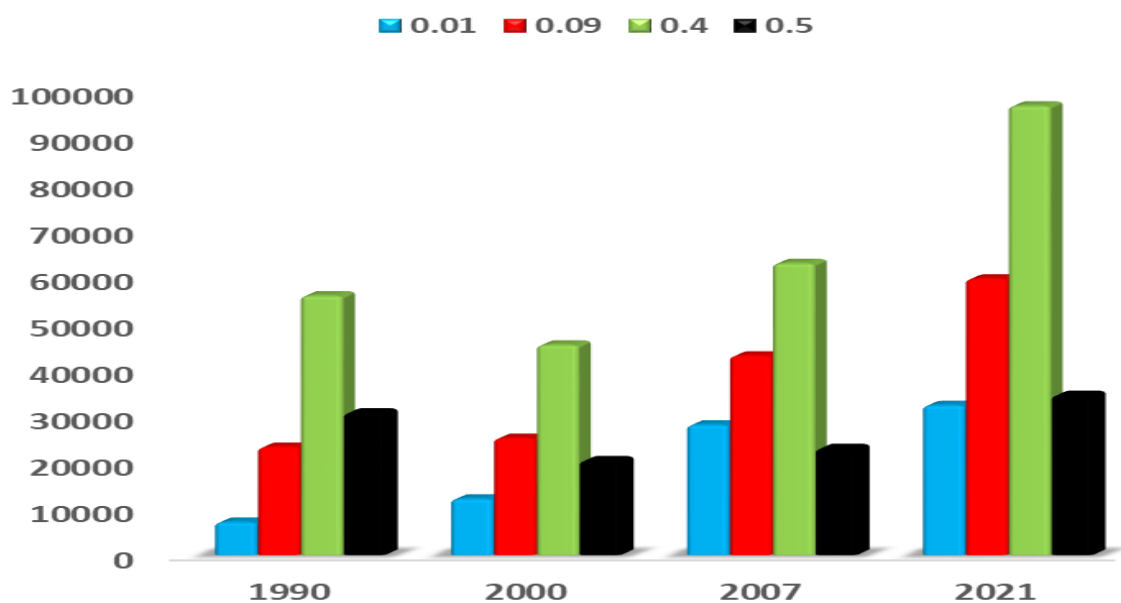
در نمودار بالا مشاهده می کنیم که در سال ۱۹۹۰ میزان سهم بری ۵۰ درصدی های فقیر از درآمد ملی رومانی بیش از ۴ برابر سهم بری یک درصدی ها بود یعنی در حالی که یک درصدی ها تنها ۶ درصد از درآمد را در اختیار داشتند سهم ۵۰ درصدی های فقیر هم ۲۶ درصد از درآمد ملی بود. ولی در سال ۲۰۰۹ نه تنها این اختلاف از بین می رود بلکه در مقابل ۱۸ درصد از درآمد ملی که سهم یک درصدی هاست سهم ۵۰ درصدی های فقیر به ۱۵ درصد کاهش می یابد. در سال ۲۰۲۱ ولی اگرچه سهم ۵۰ درصدی ها ثابت می ماند ولی یک درصدی ها اندکی از سهم بری شان را از دست می دهند و در نهایت مشاهده می کنیم که سهم آنها به ۱۴ درصد از درآمد ملی کاهش می یابد. با این وصف متوسط درآمد یک درصدی ها که در سال ۱۹۹۰ تنها ۱۱ برابر بود برای سال ۲۰۲۱ با رشد قابل توجه ۴۷ برابر می شود. اگر سال ۲۰۲۱ را موقتا کنار بگذاریم داده های آماری ما نشان می دهند که از زمان سقوط سرمایه داری دولتی در رومانی، توزیع درآمد به نفع درصدی ها و به زیان ۹۰ درصد جمعیت تغییر کرده بود، یعنی از ۱۹۹۰ تا ۲۰۰۷ سهم یک درصدی ها و ۹ درصدی های بعدی از درآمد روند افزایشی داشت ولی سهم ۴۰ درصدی های میانه و ۵۰ درصدی های فقیر روند کاهنده را تجربه کرد. البته وقتی به ۲۰۲۱ می رسیم، مشاهده می کنیم که سهم یک درصدی ها و ۹ درصدی های بعدی با کاهش ناچیزی روبرو شدند و شاهد افزایش مختصری در سهم بری ۵۰ درصدی های فقیر هم هستیم. بیشترین افزایش در سهم ۴۰ درصدی های میانه اتفاق افتاد که اگرچه هنوز به سطحی که در سال ۱۹۹۰ بود نرسیده اند ولی ۳٪ بیشتر از درآمد ملی رومانی را تصاحب کرده اند.

نمودار 4: توزیع درآمد در رومانی به درصد از درآمد ملی

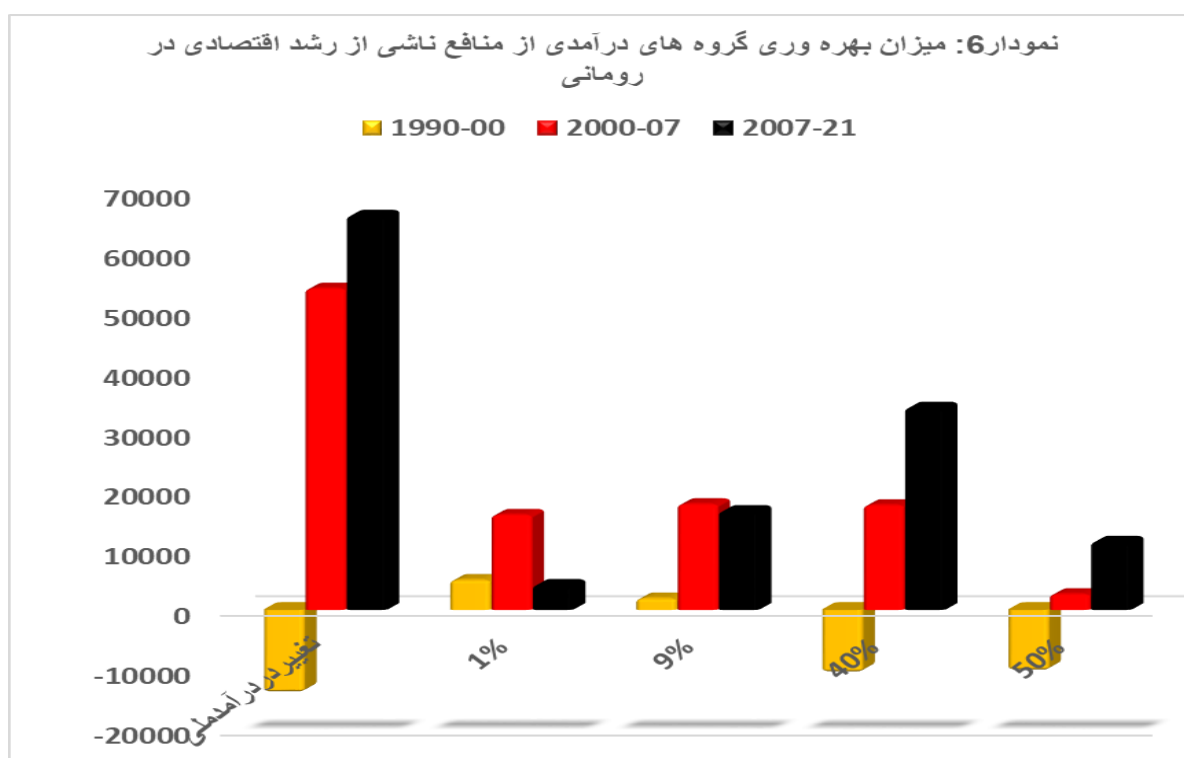


خبرداریم که از زمان سقوط رژیم پیشین تا ۲۰۲۱ اقتصاد رومانی حدوداً ۲ برابر بزرگتر شد در نمودار بعدی توزیع درآمد را به زبان دلار نشان می دهیم. این که صحبت از گسترش نابرابری می کنیم شواهدش حتی در این نمودارهای ساده ما هم حاضر است. به عنوان نمونه در ۲۰۰۷ یک درصد جمعیت در مقایسه با ۵۰ درصد فقیرترین بخش جمعیت حدوداً ۵ میلیارد دلار بیشتر از درآمد ملی سهم برده است.

نمودار 5: توزیع درآمد در رومانی به میلیون دلار

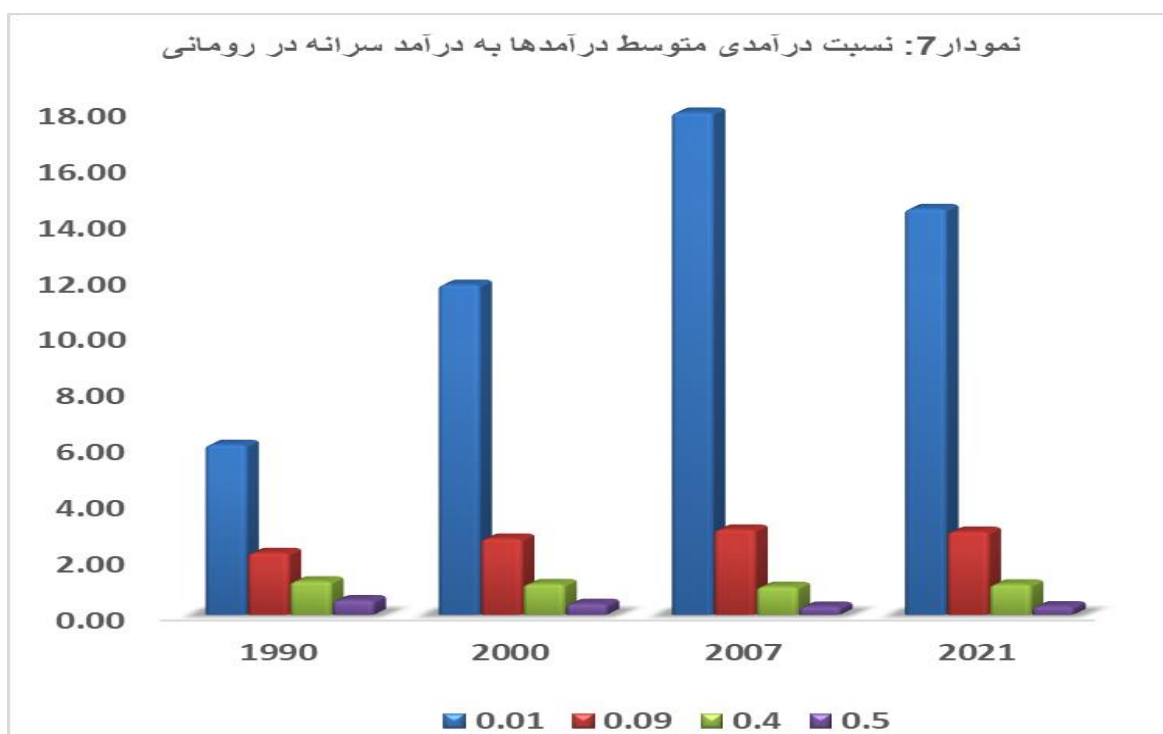


در بررسی خود از تحولات اقتصادی در رومانی به وضعیت جالبی برخوردیم که بد نیست در باره آن توضیح بدهیم. با مقایسه آمارهای بانک جهانی در باره رشد اقتصادی در رومانی با خبر شدیم که اقتصاد رومانی در سال ۲۰۰۰ از آنچه در سال ۱۹۹۰ بود کوچکتر شده بود، یا به عبارت دیگر، به دلیل بحران سیاسی و انقلاب، با رشد اقتصادی منفی روبرو شد. البته در همین دوره شاهد رفرفرم های نئولیبرالی هم در این کشور بوده ایم که به اشاره از آن پیشتر سخن گفتیم. با این همه وقتی میزان سهم بری های گروه های مختلف درآمدی را برآورد کرده بایک دیگر مقایسه کردیم برما روشن شد که اگرچه اقتصاد رشد منفی داشت - یعنی حدوداً ۱۴ میلیارد دلار کوچکتر شد، ولی میزان درآمد یک درصدی ها با وجود این کاهش در درآمد ملی کشور، ولی حدوداً ۵ میلیارد دلار در آن سال «رشد» داشت. وقتی به کنکاش مان ادامه دادیم باخبر شدیم که ۹ درصد بعدی هم با «افزایش» درآمد روبرو شده است و با وجود رشد منفی اقتصاد، سهم ۹ درصدی ها بیش از ۱/۹ میلیارد دلار بیشتر شد. اگرچه پاسخ به این پرسش دشوار نیست ولی نکته این است که وقتی اقتصاد رشد منفی دارد، این منابع اضافی از کجا می آید که نصیب ده درصدی ها در اقتصاد رومانی می شود؟ اگرچه میزانش را حتی برآورد کرده ایم ولی واقعیت این است که سهم ۹۰ درصد جمعیت به مراتب بیشتر از کاهش در درآمد ملی در آن سال، کاهش یافت و آن کاهش بیشتر در واقع انتقال درآمد از فقرا به ثروتمندان در رومانی بود. براساس برآوردی که انجام داده ایم ۹۰ درصد جمعیت با بیش از ۲۰ میلیارد دلار کاهش درآمد و یا سهم بری از درآمد ملی روبرو شد که بیش از ۶ میلیارد دلار آن درآمد اضافه ای است که به ده درصدی ها منتقل شد و باقی مانده هم در واقع ۱۴ میلیارد دلار کاهشی که در اقتصاد اتفاق افتاده است. این وضعیت را در نمودار ۶ ارایه می دهیم.



درستون تغییر در درآمد ملی، مشاهده می کنیم که اقتصاد رومانی در سال ۲۰۰۰ در مقایسه با اقتصاد کشور در ۱۹۹۰ حدوداً ۱۴ میلیارد دلار کس رفته و کوچکتر شده است در حالی که برای دو مرحله دیگر شاهد بیشتر شدن اندازه اقتصاد هستیم. در بقیه این نمودار هم نشان می دهیم با وجود رشد منفی در اقتصاد، سهم یک درصدی ها و ۹ درصدی ها در این دوره افزایش یافت ولی سهم بری ۹۰ درصد جمعیت هم حتی بیشتر از میزان کاهش در درآمد ملی، کاهش یافته است و همان طور که پیشتر هم گفته ایم این اضافه در واقع انتقال درآمد از فقرا به ثروتمندان است.

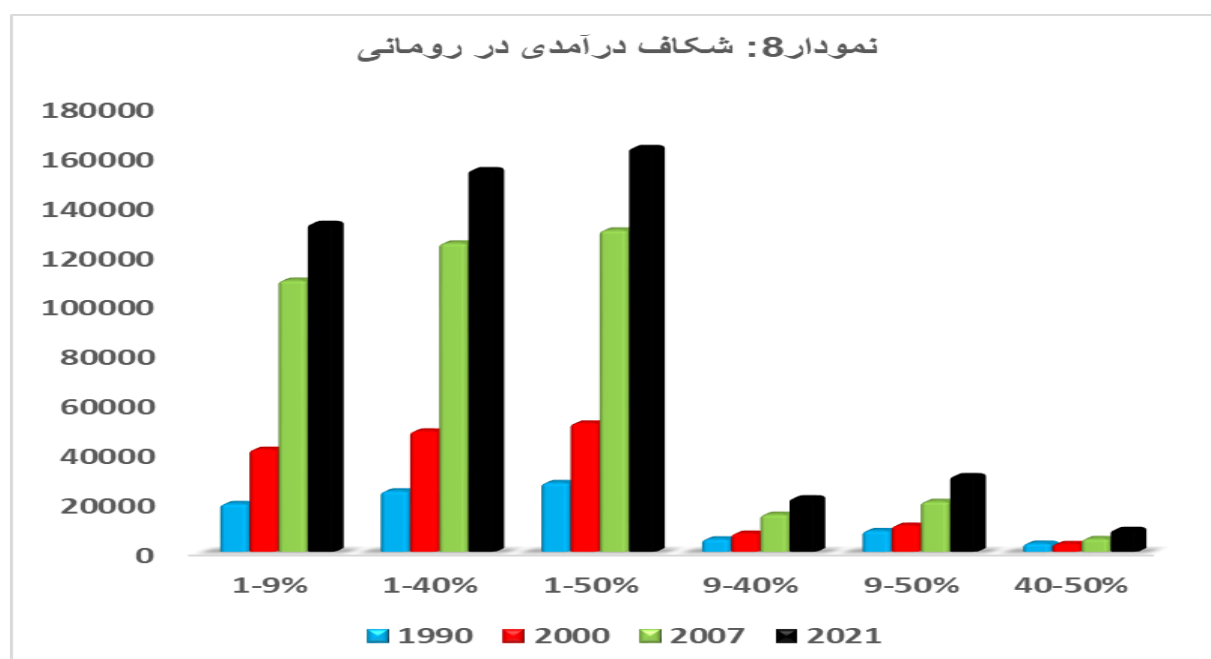
از زمان سقوط رژیم اقتصادی پیشین تا ۲۰۲۱ درآمد سرانه در رومانی بیش از دو برابر شد و از حدوداً ۵۰۲۵ دلار در سال ۱۹۹۰ به بیش از ۱۱۵۰۰ دلار در ۲۰۲۱ رسید. اگرچه هرگونه افزایشی در درآمد سرانه را باید به فال نیک گرفت ولی اگر از توزیع درآمد در اقتصاد غفلت کنیم در آن صورت درآمد سرانه چیزی به غیر از یک متوسط درآمد نیست که بار اقتصادی ویژه ای ندارد. در رومانی هم به خصوص با درپیش گرفتن رفم های نئولیبرالی با مشکل یک درصدی ها روبرو هستیم. در این مورد هم مقایسه متوسط درآمد گروه های مختلف با درآمد سرانه اطلاعات قابل توجهی به دست می دهد. ابتدا یافته ها را ارایه بدهم و بعد درباره شان توضیح بدهم.



در این نمودار ساده هم شواهد بیشتر شدن نابرابری را مشاهده می کنیم. در سال ۱۹۹۰ متوسط درآمد یک درصدی ها تنها ۶ برابر درآمد سرانه است ولی در سال ۲۰۰۷ متوسط درآمد همین گروه حدوداً ۱۸ برابر درآمد سرانه می شود. متوسط درآمد ۹ درصدی های بعدی هم

درهمه این سالها از درآمد سرانه کشور بیشتر است. در این جا هم در سال ۲۰۰۷ متوسط درآمد ۹ درصدی ها بیش از ۳ برابر درآمد سرانه بود که در سال ۲۰۲۱ هم در همان سطح باقی ماند. متوسط درآمد ۴۰ درصدی های میانه در حول وحوش درآمد سرانه با تغییرات نه چندان زیادی روبرو بود ولی در همه این سالها- به غیر از سال ۱۹۹۰ متوسط درآمد ۵۰ درصدی های فقیر از نصف درآمد سرانه کشور هم به مراتب کمتر بود و در سال ۲۰۲۱ حدودا ۳۰ درصد درآمد سرانه بود. اگرچه آمارهای رسمی چنین نمی گویند ولی اگر تعریف پارلمان اروپا را از فقر در اروپا بپذیریم<sup>۱</sup> در آن صورت باید گفت که با توجه به این آمارها حداقل ۵۰ درصد از جمعیت رومانی در ۲۰۲۱ در فقر زندگی می کنند و برای تامین حداقل نیازهای زندگی خود مشکل خواهند داشت چون متوسط درآمدشان به اندازه ۶۰٪ متوسط درآمد ملی نیست.

و سرانجام پردازش به شکاف درآمدی، هدف من از وارسیدن این مقوله در الگوی سرمایه داری در واقع این است که توجه را به مشکلات ساختاری این الگوی اقتصادی جلب کنم. البته که با اتخاذ سیاست های مربوط و موثر می توان از میزان نابرابری کاست و حتما سرعت رشدش را کمتر کرد ولی واقعیت این است که در این نظام اقتصادی بین همه گروه های شکاف درآمدی داریم و این شکاف درآمدی هم در اغلب موارد در گذر سالها افزایش می یابد. دلیل افزایش هم احتمالا این است که درآمد گروه های مختلف با سرعت و مقیاس های متفاوت افزایش یا کاهش می یابد. من در این جا از ۶ نوع شکاف درآمدی سخن می گویم که در واقع کل جامعه را در بر می گیرد. همان طور در نمودار ۸ مشاهده می شود در همه موارد این شکاف های درآمدی در گذر سالها افزایش یافته و بیشتر شده است.



<sup>1</sup> [https://www.europarl.europa.eu/RegData/etudes/IDAN/2016/579099/EPRS\\_IDA\(2016\)579099\\_EN.pdf](https://www.europarl.europa.eu/RegData/etudes/IDAN/2016/579099/EPRS_IDA(2016)579099_EN.pdf)



بیشترین شکاف بین متوسط درآمد یک درصدی ها و بقیه وجود دارد که بیشترین رشد را هم داشته است. در نمودار بالا شاهدیم که حتی شکاف درآمدی بین متوسط درآمد ۴۰ درصدی های میانه و ۵۰ درصدی های فقیر که در سال ۱۹۹۰ تنها ۳۳۰۰ دلار بود در سال ۲۰۲۱ به حدودا ۹۰۰۰ دلار افزایش یافت.